

Kalevan lastentalo

Pihasuunnitelma

Viitesuunnitelma asemakaavoitusta varten (kaavanro 8576)

15.9.2023

Tampereen kaupunki

Sisällys

Kalevan lastentalon pihasuunnitelma.....	3		
Lähtökohdat	4	Pihasuunnitelma	20
Asemapiirros 1951.....	5	Pinnoitteet ja rakenteet.....	21
Piha 1960-luvun ilmakuvissa.....	6	Varusteet ja välineet.....	22
Vanhoja kuvia.....	7	Kasvillisuus – ruohovartiset.....	23
Pihan perusparannus vuonna 2000.....	8	Kasvillisuus – puuvartiset.....	24
Ilmakuvavertailu.....	9	Pihasuunnitelma.....	25
Kalevan lastentalon tontti vuonna 2023.....	10	Julkisivu Petsamonkadulle.....	26
Identiteettitekijät.....	14	Pysäköintialueen periaate.....	27
Valmisteluvaiheen kaavaluonnos ve0.....	15	Lähteet.....	28
Puustoselvitys 2019.....	16		
Alueelliset rakentamistapaohjeet.....	18		
Suunnittelun lähtökohdat kartalla.....	19		

*Kansikuva: Ilmakuva Petsamosta,
Ajoitusaika-arvio 1960-69.
Kuvaaja: Erkki Kauppila. Vapriikin kuva-arkisto.*

Kalevan lastentalon pihasuunnitelma

Kalevan lastentalo sijaitsee Tampereella Petsamon kaupunginosassa osoitteessa Petsamonkatu 9. Pihasuunnitelma on laadittu asemakaavamuutoksen pohjaksi. Kaavamuutoksen tavoitteena on lastentalon rakennusten käyttötarkoituksen muuttaminen asumiseen, mikä on ollut myös pihasuunnitelman lähtökohtana.

Tampereen kaupungin ohjausryhmä

Sari Pietilä, kaavoitusarkkitehti
Antonia Sucksdorff-Selkämä, ympäristöasiantuntija
Anna Levonmaa, erikoissuunnittelija, maisema-arkkitehti
Pekka Heinonen, erikoissuunnittelija hulevedet
Arto Huovila, hankearkkitehti

INARO:n työryhmä

Anna-Kaisa Aalto, vastaava maisema-arkkitehti
Riku Kuukka, maisema-arkkitehti yo
Arianna Scotoni, maisema-arkkitehti

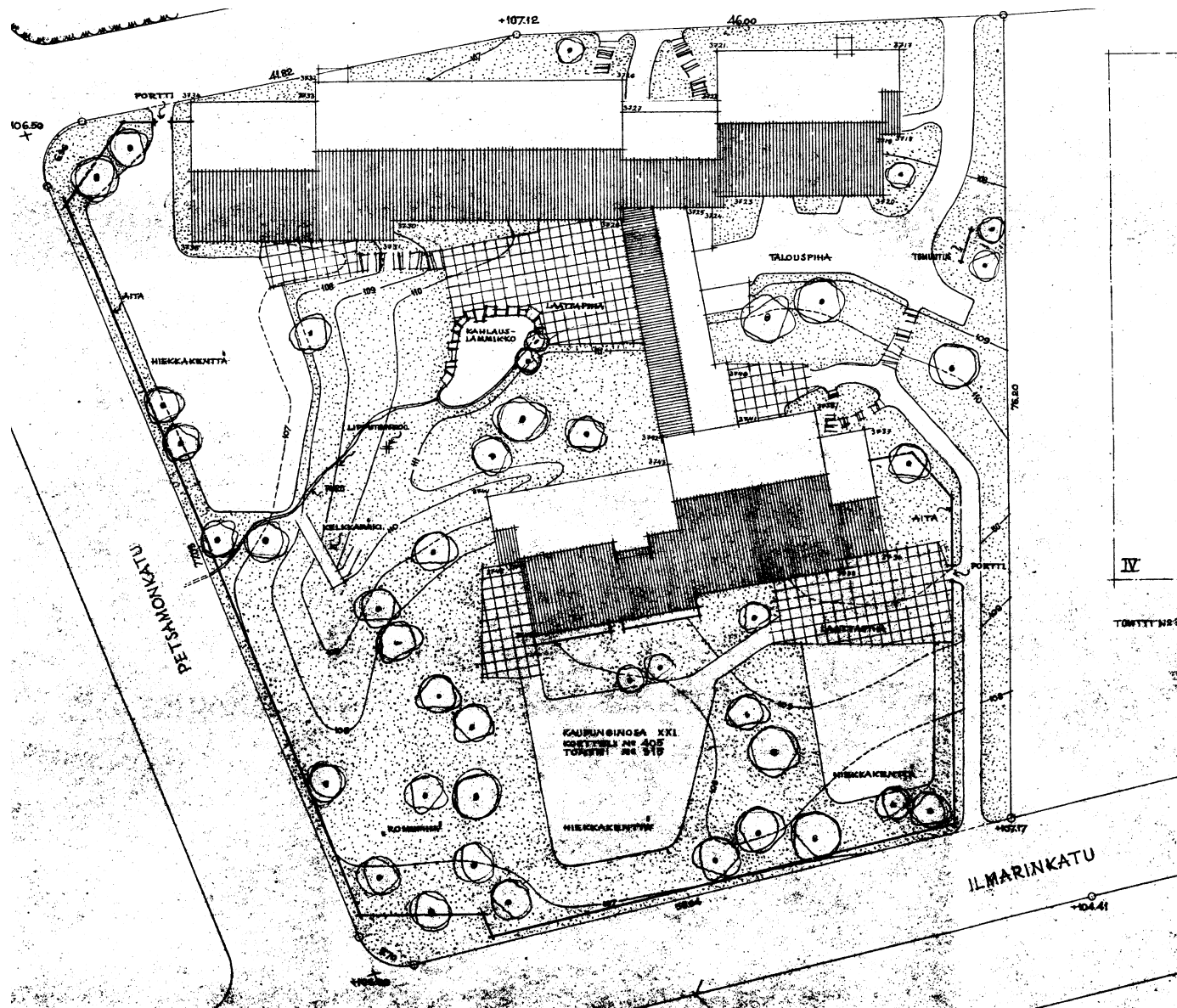


0 125m 250m 500m

Paikantamiskaavio 1:10 000, taustalla ortoilmakuva vuodelta 2022
(Tampereen Oskari-karttapaalvelu)

Lähtökohdat

Asemapiirros 1951



Lastentalon asemapiirros vuodelta 1951

Rakennus on alkuperäiseltä nimeltään Tammelan lastentalo. Se oli valmistuessaan vuonna 1953 Suomen suurin päiväkotikoti, jossa oli yhteensä 245 lasta. Rakennuksen suunnitteli vuonna 1951 arkkitehti Tapani Nironen, joka laati myös pihajärjestelyjä esittävän asemapiirroksen. (Rakennushistoriaselvitys 2012.) Pihasuunnitelma ei kuitenkaan toteutunut sellaisenaan.

Nirosen pihasuunnitelmassa on hyödynnetty tontin luontaista topografiaa. Toiminnalliset alueet ja reitit sijoittuvat kauniisti ja vaihtelevasti suhteessa maastonmuotoihin. Jyrkimpiin kohtiin on piirretty portaita. Leikkiin ja peleihin soveltuvat laajat hiekkakentät sijoittuvat tontin alaosiin. Rakennusten sisäänkäyntien yhteydessä on laatoitettuja oleskelualueita, joista avautuu näkymiä puistomaiselle pihalle. Rakennusten väliseen rinteeseen suunniteltiin kelkkamakki ja sen ylätasolle kaarevamuotoinen kahlauslammikko, josta laskee pieni puro alas rinteitä. Länsi- ja eteläpihan välille ei ole esitetty kulkuväylää, vaan pihanosat muodostavat omat itsenäiset kokonaisuutensa. Pihalle on esitetty runsaasti puustutuksia, joiden sijoittelu on vapaamuotoista.

Aikansa ihanteiden mukaisesti pihasuunnitelmassa on piirretty "romanttisesta funktionalismista", jossa suunnittelun lähtökohtana on luonto: tontilla hyödynnetään luonnollisen topografian ja kasvillisuuden mahdollisuuksia (Kalevan RKY-alue 2015).

Piha 1960-luvun ilmakuvissa



Kalevan lastentalo ja Saukonmäen asuintaloja, 1960, Kuvaaja Jussi Kangas. Vapriikin kuva-arkisto.

1960-luvulla otetuista viistoilmakuvista voi nähdä, että alkuperäisen asemapiirroksen aiheet ovat toteutuneet pihalla vain osittain. Kaksi kolmesta hiekka/leikkikentästä on rakennettu. Laatoitettuja alueita selvästi suunniteltua vähemmän, samoin istutettua puustoa vaikuttaa olevan niukemmin kuin asemapiirroksessa. Kelkkamäki-rakenne on toteutettu, ja myös suunnitelmaan merkitty lipputanko on paikallaan yläpihan rinteessä. Suunnitelmasta poiketen rinteeseen juurella kulkee pihan osia yhdistävä kauniisti kaartuva kivetty käytävä, jolta johtaa myös reitti yläpihalle. Leikkipiha on aidattu metallisella verkkoaidalla, joka säilytti näkymät kadulta pihalle ja päinvastoin. Mäen juuri sekä eteläisen leikkialueen ja kulkuväylän itäpuoli on rajattu, mahdollisesti hulevesiä ohjaavalla sadekourulla.



Ilmakuva Petsamosta (ote). Ajoitusajka-arvio 1960-69. Kuvaaja: Erkki Kauppila. Vapriikin kuva-arkisto.

Vanhoja kuvia



Valtiovieraita tutustumassa Kalevan lastentaloon, 1957. Kuvaaja: Reino Branthin. Vapriikin kuva-arkisto.

Pihan vesiallas oli leikkikäytössä, kun Neuvostoliiton kommunistisen puolueen pääsihteeri Nikita Hruštšov ja pääministeri Nikolai Bulganin vierailivat Kalevan lastentalossa 1957. Vesialtaan ympärys on pinnoitettu liuskekivillä.

Pihan ilme on vuosien 1957–1966 välillä otetussa kuvassa hyvin avoin. Viereisestä kerrostalosta on avoin näkymä pihalle. Pihan pintamateriaalit olivat hiekkaa/soraa ja kasvillisuuspinna oli nurmi. Kiipeilyteline, hiekkalaatikko, hyppy/ astinpöllit ja erikoinen massiivinen keinu on rakennettu puusta.



Kalevan lastentalo, kuvattu vuosien 1957–1966 välisenä aikana. Kuvaaja: Veikko Kanninen. Vapriikin kuva-arkisto.

Huomioita:

- **Vesialtaan palauttamista tulisi harkita. Allas voisi palvella joko hulevesien viivytyskäytössä tai vain esteettistä arvoa tuovana elementtinä oleskelupaikan läheisyydessä.**
- **Rakennuksen käyttötarkoituksen muuttuessa asumiseen tulisi alueen yhtenäisen ilmeen vuoksi noudattaa rakennustapaohjeen (Kalevan RKY-alue 2015) suosituksia pihan kalusteiden ja leikkivälineiden materiaaleista. Alueen tyyliin sopivat maalatut, yksinkertaiset ja kevytrakenteiset metallirunkoiset välineet ja kalusteet.**

Pihan perusparannus vuonna 2000



Vuoden 2000 pihan perusparannuksessa piha koki useita muutoksia. Pihan varusteita ja rakenteita uusittiin ja lisättiin. Puiset maalatut lauta-aidat korvasivat viimeistään tässä vaiheessa pihan alkuperäiset metalliverkkoaidat. Mäen alarinteelle istutettiin pitkät suorat pensasrivit ja eteläisen rakennuksen edustalle neljän pylväshaavan rivi. Yläpihan vesiallas poistettiin käytöstä ja täytettiin. Luoteiselle sisäänkäynnille rakennettiin lautaverhoiltu leikkivälinevarasto.

Huomioita:

- *Puiset lauta-aidat sulkevat näkymiä, eivätkä sovi alueen tyyliin. Puinen umpinainen leikkivälinevarasto sopii sekin huonosti lastentalon tiliarkkitehtuurin rinnalle.*
- *Leikkivälineiden valinnoissa ei noudatettu alueen pelkistettyä tyyliä. Pihanosien ja yksittäisten turva-alueiden voimakas aitaaminen on ristiriidassa luonnonmukaisen ja vapaasti virtaavan ulkotilan suunnitteluperiaatteiden kanssa.*
- *Myös uudet rivi-istutukset poikkesivat alueella käytetyistä vapaan sommittelun periaatteista.*

Pihasuunnitelma vuodelta 2000

Ilmakuvavertailu

Ortoilmakuvat oikealla Tampereen kaupungin Oskari-karttapalvelusta (ei mittakaavassa).

1946: Ennen lastentalon rakentamista paikalla ei ole ollut puustoa lainkaan. Köysimäki on kuitenkin ollut hyvin erottuva maastonmuoto peltojen keskellä. Nimi Köysimäki tulee mäellä sijainneesta ladosta, jossa sidottiin ennen köysiä (Ympäristöanalyysi 2016).

1956: Tontille istutettu puusto ei ole vielä ennättänyt kunnolla kasvuun. Pihan rakenne erottuu orgaanisina sora- ja kivituhkaisina käytävämuotoina, jotka kulkevat rakennuksen ympäri läpi eri ilmansuuntiin avautuvien pihojen. Muodot luovat kontrastia rakennuksen suoraviivaiselle geometrialle.

1987: Puusto on kasvanut kokoa. Reitistö on pysynyt pääosin ennallaan ja yläpihan vesiallas on vielä paikallaan. Itäisen huoltopihan puolella on katos/varastorakennus, joka on sittemmin purettu.

2022 Puustoa on tontilla paljon ja rakennuksen ympäristön tila on huomattavasti sulkeutuneempi. Kasvillisuus on luonut pihaympäristöstä yksityisemmän ja varjoisamman. Vesiallas on poistettu. Petsamonkadun puoleiselle rajalle on istutettu pensaita, kuin myös rakennuksen itä- ja eteläpätyyn. Luoteiskulmaan on rakennettu leikkivälinevarasto.



1946



1956



1987



2022

Kalevan lastentalon tontti vuonna 2023

Tontin lounaisnurkkaa hallitsevat kookkaat vanhat koivut. Lankkuaidat ja korkeiksi kasvaneet pensasaidanteet sulkevat näkymiä tontille.

Toimenpide-ehdotukset:

- *Lankkuaidat eivät sovi alueen tyyliin ja ne poistetaan kokonaan. Mikäli aitaamiselle / rajaamiselle on tarvetta, käytetään päällystämätöntä metalliverkkoaitaa, leikattuja pensasaitoja tai -aidanteita. Tarpeetonta aitaamista tulee välttää. Pensasaidanteita tulee käyttää kohtuudella ja vain pienissä pätkissä, jotta näkymät alueen läpi säilyvät.*
- *Lastentalon tyyliin sopimaton varastorakennus tontin koillisosassa puretaan. Varastotilat sijoitetaan ensisijaisesti lastentalon maantaso-/kellaritiloihin. Mahdolliset uudet katokset tehdään kevytrakenteisina ja sovitetaan ympäristöön kasvillisuuden avulla.*
- *Istutetaan uusia puita korvaamaan vanhenevaa puustoa. Alueelle tyypillisiä lajeja ovat mm. mänty, koivu, vaahtera, puistolehmus, hevoscastanja, jalokuuset sekä yksittäispuina verivaahtera ja hopeapaju.*
- *Pohjoisen rakennuksen itäpäädyssä oleva kyltti "Kalevan lastentalo" säilytetään.*



Piha saavuttaessa etelästä Ilmarinkadun ja Petsamonkadun risteyksestä.



Pohjoisen rakennuksen itäpääty, jossa kyltti "Kalevan lastentalo". Oikealla leikkivälinevarasto.



Tontin itäreunan läpikulkureitti Ilmarinkadulta Saukonpuiston suuntaan kuvattuna.



Tontin koillinen sisäänkäynti, ns. huoltopiha.

Kasvillisuus on monin paikoin päässyt villiintymään, mutta pääosin kasvillisuus on elinvoimaista. Pohjoisen rakennuksen yhteydessä on reunakivin rajattuja (värillisiä) betonikiveyksiä, jotka istuvat huonosti alueen tyyliin.

Toimenpide-ehdotukset:

- *Alkuperäiset portaat yläsisäpihalle korjataan entistään.*
- *Värillisiä betonikiveyksiä korvataan liuskekivilaatoituksella, kivituhkalla tai yksinkertaisilla värjä-mättömillä betonilaatoilla /-kivillä.*
- *Rakennuksia yhdistävää katosta voidaan hyödyn-tää ulko-oleskelutilana / katettuna terassina. Alkuperäinen liuskekivipinnoite säilytetään.*
- *Olemassa olevaa kasvillisuutta säästetään ja hyö-dynnetään pihasuunnittelussa mahdollisimman paljon.*



Kulkuväylä rakennuksen koilliskulmalta yläsisäpihalle.



Rakennukset yhdistävä katos ja vanha valaisinpysäkö.



Koillinen sisäpiha. Sisäänkäynnin liuskekiveys on peittynyt kasvillisuudella.



Näkymä eteläpihan itäreunalta länteen Petsamonkadun suuntaan. Kookkaiksi kasvaneet pylväshaavat oikealla.

Koillisen pihan portaat on verhoiltu liuskekivillä. Pihan on aiemmin toiminut huoltopihana. Pihan itäosan kautta kulkee pyöräilijöidenkin käyttämä hiekkakäytävä Ilmarinkadulta Saukonpuistoon.

Toimenpide-ehdotukset:

- *Pihan muutostöissä hyödynnetään alueella olevia materiaaleja, mm. liuskekivilaattoja sekä liuskeki-
visiä porraslaattoja voidaan uusiokäyttää.*
- *Läntisen piha-alueen rinteön kookas pensaikko korvataan niittykasvillisuudella. Pensaita käytetään pienempinä ja mielellään monilajisina ryhminä.*
- *Läntisen yläpiha pieni kalliopaljastuma voidaan ottaa pihasuunnittelussa enemmän esiin.*
- *Eteläisen rakennuksen vieressä kasvavat kookkaat pylväshaavat voidaan poistaa rakennuksen kunnostuksen yhteydessä.*
- *Tontin käyttötarkoituksen muuttuessa asumiseksi tontin itäosan läpikulkureitti voidaan poistaa piha-
alueiden yksityisyyden takaamiseksi.*



Koilliselta yläpihalta avautuu näkymä huoltopihan yli Saukonpuistoon.



Eteläisen rakennuksen luoteiskulmalla on kalliopaljastuma, jonka vierestä maasto viettää jyrkästi alaspäin.



Jyrkkä rinne jakaa läntiset piha-alueet. Näkymä pohjoiseen kohti Saukonpuistoa.



Riviin lähelle rakennusta istutetut pylväshaavat poikkeavat alueen vapaamuotoisesta istutusperiaatteesta.

Saukonpuiston ja rakennuksen välinen puistokäytävä rajautuu tonttiin epämääräisesti.

Läntinen yläsisäpiha ja mäen alaosa on tällä hetkellä melutasoltaan kaikkein otollisinta oleskelulle ja leikki-paikoille. Melutasojen on ennustettu laskevan tulevaisuudessa, jolloin myös pihan eteläosassa melutaso jää riittävän alhaiseksi.

Toimenpide-ehdotukset:

- **Alkuperäiset liuskekivipinnoitteet kunnostetaan.**
- **Saukonpuiston puoleiselle kapealle tontinosalle lisätään matalia istutuksia huolitellun julkisivun aikaansaamiseksi.**
- **Lisätään perennoja, matalia tai keskikorkeita koristepensaita sekä köynnöksiä oleskelualueiden lähistölle ja reittien varrelle.**



Näkymä Saukonpuiston puistoväylän (jk/pp) varrelta kohti itää.



Läntisen yläpihan kookkaita koivuja.



Näkymä rakennukset yhdistävän käytävän katoksen sisältä. Liuskekivilaatoitus on hyväkuntoinen.



Alkuperäinen liuskekiveys sisäänkäynnin edessä.

Identiteettitekijät

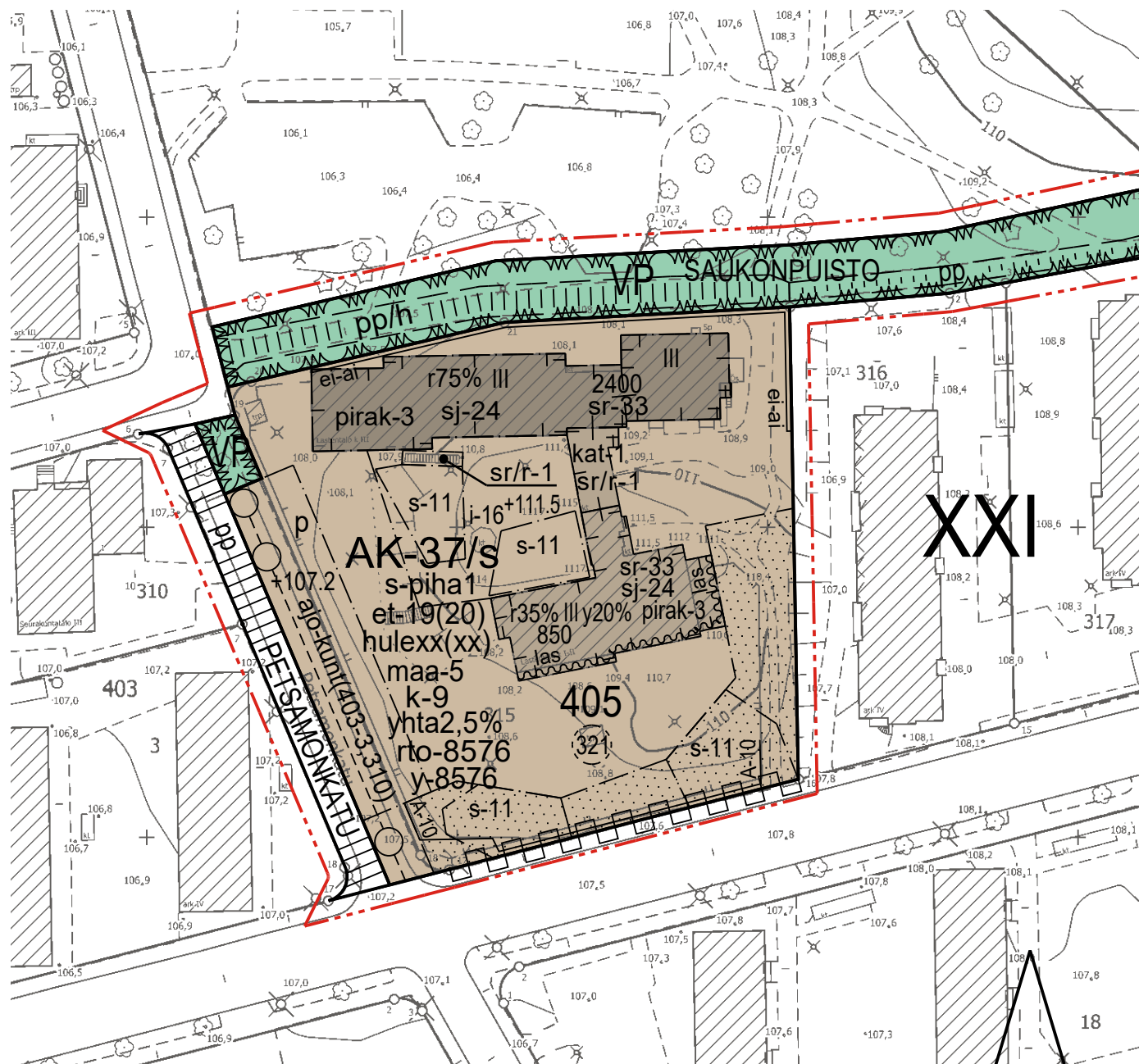
1953 valmistunut Kalevan lastentalo on luokiteltu rakennustaiteellisesti merkittäväksi rakennukseksi RM III, Tampereen kantakaupungin rakennuskulttuurin luokittelun perusteella. Sen alkuperäisyysaste on suuri. (Kalevan lastentalon rakennushistoriaselvitys, 2012).

- Rakennusten massoittelu poikkeaa muista Kalevan alueen taloista: ne on sijoitettu viuhkamaisesti itä-länsi-suuntaisesti. Tämä jättää pihat valoisiksi kookkaiden puiden tarjotessa kuitenkin varjoa pahimmalta auringon paahteelta.
- Tontilla on varttunutta ja monilajista puustoa.
- Tontin luontainen topografia muodostaa mielenkiintoisia tiloja, näkymiä ja reittejä.
- Alkuperäisessä asemapiirustuksessa / pihasuunnitelmassa on esitetty vesiallas, joka toteutui ja oli käytössä 2000-luvun puolelle. Käyttötavan muutoksessa on oiva tilaisuus ottaa tämä allas käyttöön ja hyödyntää sitä vesiaiheena ja osittaisena huleveden hallintarakenteena.
- Vaikka rakennuksen käyttötarkoitus muutetaan julkisesta toiminnosta asumiseen, tulisi sen erityinen kaupunkirakenteellinen asema huomioida suunnittelussa. Ympäristöstään poikkeavasti sijoitellut rakennukset, tontilla oleva mäki ja väljä puustoinen piha ovat identiteettitekijöitä, joita on perusteltua korostaa kaupunkikuvassa. Umpinaisia aitoja tai muita ylimääräisiä näkymiä sulkevia rakenteita ei tule sallia. Myös näkymiä peittäviä massaistutuksia

tai korkeita pensasaidanteita tulee välttää. Pohjoisen rakennuksen länsipäädyssä oleva "Kalevan lastentalo" -kyltti voidaan säästää ja kunnostaa muistumana menneestä käyttötarkoituksesta.

- Tontti ei ole kauttaaltaan esteetön.
- Yläsisäpihalla puiden juuriston suojaamiseen on kiinnitettävä huomiota, jos rakennuksen salaojat uusitaan tai perustuksien kanssa joudutaan tekemään korjaustöitä. Lisäksi julkisivun korjauksessa rakennuksen lähetyvillä olevaa puustoa täytyy suojata erityisen tarkasti. Mikäli puustoa joudutaan kuitenkin poistamaan rakennusten kunnostuksen yhteydessä, tulisi korvaavat puut istuttaa kauemaksi rakennuksesta.
- Pihojen korkeusasemia ei lähtökohtaisesti saa korottaa puuston takia.
- Alueellisen rakennustapaohjeen (Kalevan RKY-alue 2015) mukaan lauta-aidat eivät kuulu Kalevan alueen ilmeeseen. Tontilla nyt sijaitsevat lauta-aidat tulee purkaa ja turhaa aitaamista tulee välttää. Uudet aidat tehdään alkuperäisen mallin mukaisesti läpinäkyvinä, päällystämättöminä metalliverkkoaitoina.

Valmisteluvaiheen kaavaluonnos ve0



Pihasuunnittelussa erityistä huomiota vaativat kaavamerkinnot ja -määräykset (luonnos 26.9.2022), huomiot kursiivilla:

s-piha1: Piha tulee rakentaa ottaen huomioon alueen käyttö ja luonne kulttuurihistoriallisesti arvokkaan ympäristön osana.

- Koskee koko tonttia.

Istutettava alueen osa.

- Tontin eteläreuna ja osa tontin itäreunaa.

s-11: Alueen osa, jolla olemassa oleva puusto on säilytettävä siten, että sallitaan vain maiseman hoidon kannalta tarpeelliset toimenpiteet, ja että puustoa täydennetään tarpeen mukaisesti uusintaistutuksilla.

- Istutettavalla alueen osalla; tontin lounais- ja kaakkoisnurkat.

sr/r-1: Historiallisesti ja kaupunkikuvan säilymisen kannalta tärkeä rakenne. Korjaus- ja muutostöiden yhteydessä rakenne on pyrittävä korjaamaan entistään.

- Pihan alkuperäinen betoniporras.

p: Pysäköimispaikka.

- Sijoittuu rinteeseen. Toteutus edellyttää maaston leikkausta ja terrassointia/tukimuuria.

Puustoselvitys 2019

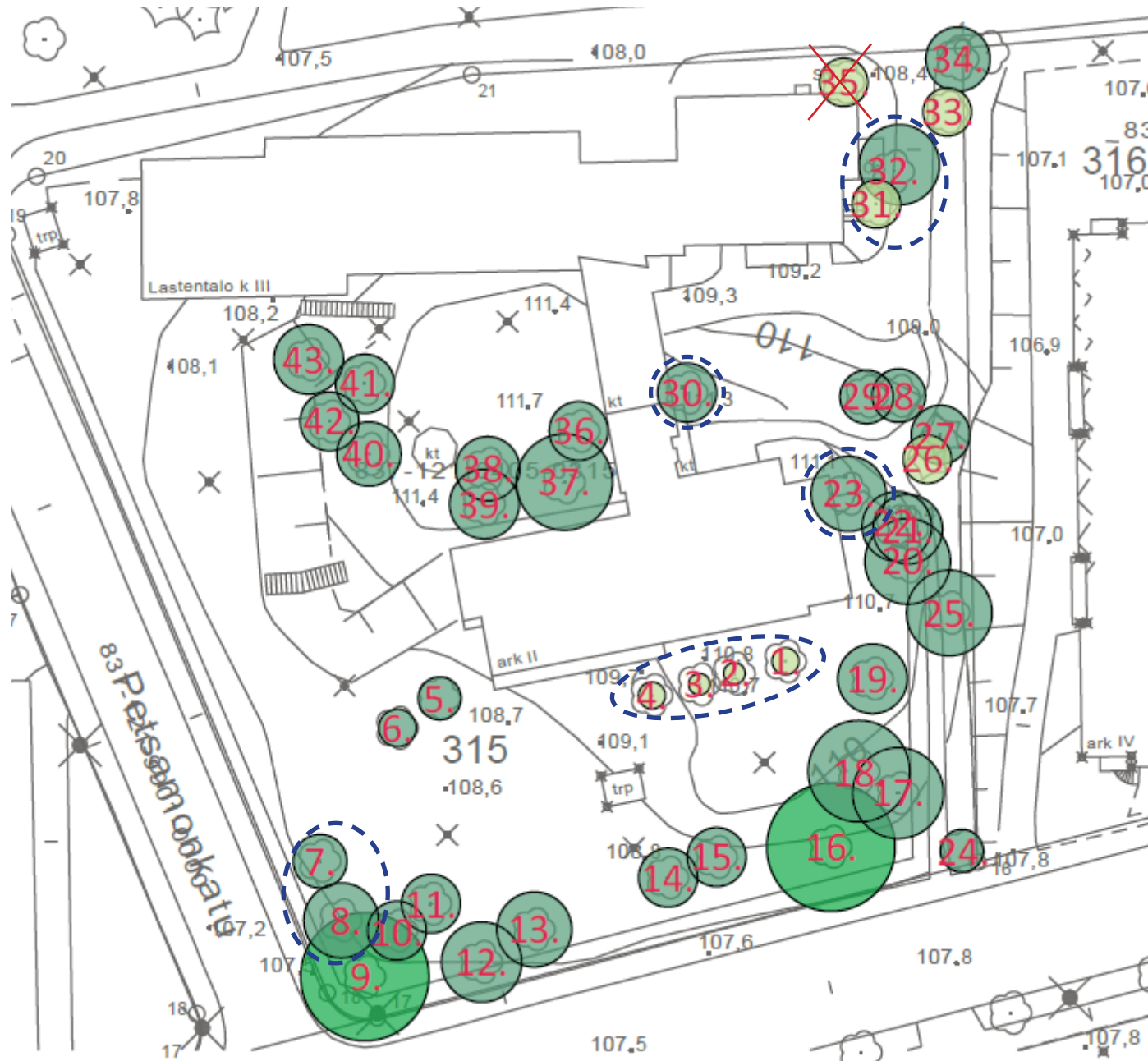


Puulajit

- 1-4: Pylväshaapa *Populus tremula erecta'*
- 5-6: Puistolehmus *Tilia vulgaris'*
- 7: Kotipihlaja *Sorbus aucuparia*
- 8-12: Hieskoivu *Betula pubescens'*
- 13-15: Kotipihlaja *Sorbus aucuparia'*
- 16: Rauduskoivu *Betula pendula'*
- 17-18: Hieskoivu *Betula pubescens'*
- 19: Kotipihlaja *Sorbus aucuparia'*
- 20: Metsätuomi *Prunus padus'*
- 21: Kotipihlaja *Sorbus aucuparia'*
- 22-23: Metsätuomi *Prunus padus'*
- 24: Saarnivaahtera *Acer negundo'*
- 25: Jättipoppeli *Populus trichocarpa'*
- 26-27: Sembrämänty *Pinus cembra'*
- 28-29: Puistosyreeni *Syringa x henryi'*
- 30: Riippapihlaja *Sorbus aucuparia pendula'*
- 31: Metsävaahtera *Acer platanoides'*
- 32: Rauduskoivu *Betula pendula'*
- 33: Hieskoivu *Betula pubescens'*
- 34-35: Metsävaahtera *Acer platanoides'*
- 36: Hieskoivu *Betula pubescens'*
- 37: Rauduskoivu *Betula pendula'*
- 38-42: Hieskoivu *Betula pubescens'*
- 43: Suomenpihlaja *Sorbus hybrida*

Lähde & kuvaote: Puustoselvitys / Virkki Antti & Hopeakoski Tiina 2019: Kuntotutkimuslausunto, Kalevan Lastentalo Tampere.

Puustoselvitys 2019



Pihasuunnittelijan huomioita puustoselvityksestä:

7, 8: Pysäköintipaikkojen rakentaminen voi edellyttää puiden poistamista, tutkittava.

1-4, 23 sekä 30-32: Puut kasvavat hyvin lähellä rakennusta. Rakennusten kunnostaminen voi edellyttää puiden poistoa.

35: poistettava vaahtera (huonokuntoinen).

Kuvaote: Puustoselvitys / Virkki Antti & Hopeakoski Tiina 2019: Kuntotutkimuslausunto, Kalevan Lastentalo Tampere.

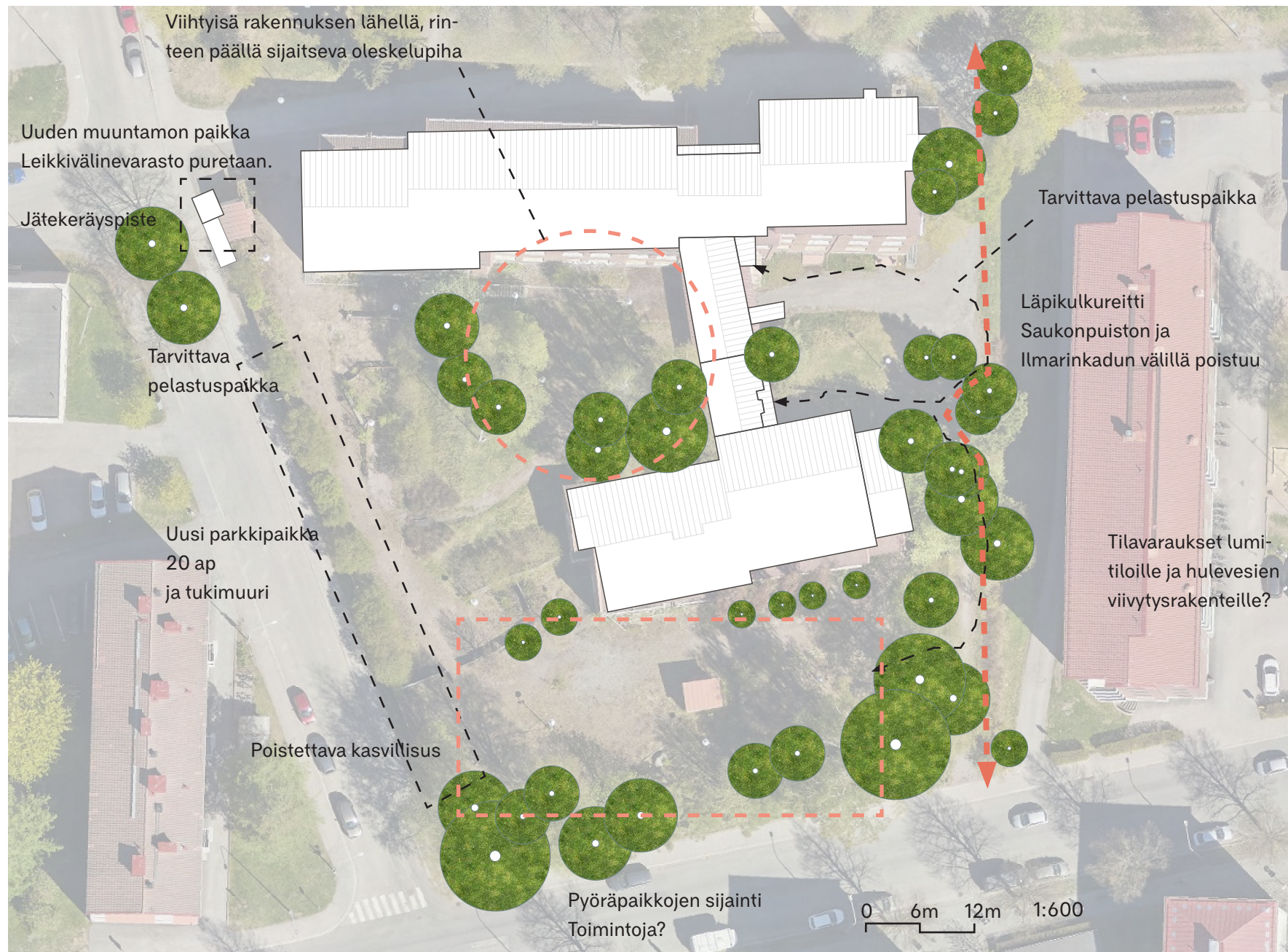
Alueelliset rakentamistapaohjeet

Ohjeet ovat Tampereen kaupungin julkaisusta Kalevan RKY-alue, selvitys rakennetusta kulttuuriympäristöstä ja rakentamistapaohje (2015)

" Säilyttävän korjauksen periaatteet:

- *Alkuperäisten rakennusosien kunnossapitäminen on korjaamisen lähtökohta*
- *Mikäli rakennusosia joudutaan uusimaan, valitaan rakennusajalle tyypilliset materiaalit, pintakäsittelyt ja työtavat.*
- *Välttämättömät muutokset ja lisäykset sovitetaan alkuperäiseen ulkoasuun huomaamattomasti*
- *Jo toteutetut rakennuksen ominaisluonteeseen sopimattomat muutokset voidaan tulevissa korjauksissa poistaa ja palauttaa."*
- Istutukset ovat yksittäisiä tai ryhmissä.
- Symmetriaa vältettävä tilan jäsentelyssä.
- Köynnöksiä ja pergoloita suositaan.
- Orapihlaja-aitoja on käytetty raja-aitoina.
- Raja-aitoina suositaan myös puurivejä tai vapaamuotoisia puu- tai pensasryhmiä.
- Uudet pinnoitteet ja piharakenteet tulee tehdä rakentamisajankohdalle tyypillisillä moderneilla ja vaatimattomilla materiaaleilla.
- Reunakivien käyttöä vältetään. Matala reunakivi ristipäähakatusta luonnonkivestä toimii alueiden rajauksena, jos välttämätöntä.
- Tukimuurit tehdään paikallavaletusta betonista ja ne voidaan päällystää liuskekivellä (korkeus max 1,2m).
- Pensaita ja puuistutuksia käytetään matalien aidanteiden verkkoaidanteiden tai yksittäisten pinna-aidan yhteydessä.
- Jätekatokset maisemoidaan pensasaidalla.
- Jäteastioita ei tule sijoittaa näkyville paikoille katumiljööseen. Keräysastioiden tulee olla suorakulmaisia yhteen riviin aseteltuja.
- Piharakennuksia vältetään.
- Puulajit: mänty, koivu, vaahtera, verivaahtera (yksittäisinä korostepuina), puistolehmus, hopeapaju, hevostanja, jalokuuset, syreenit, orapihlaja, lumimarja, jasmikkeet, hortensiat, pensasvaahterat, villiviini.

Suunnittelun lähtökohdat kartalla

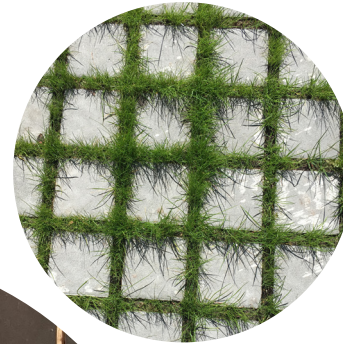


Pihasuunnitelma

Pinnoitteet ja rakenteet



*kunnostettava
betoniporras ja käsijohde*



*sisäänkäynnin
liuskekiveys*



*alkuperäinen
metalliverkkoaita*



Olemassa olevia rakenteita säilytetään ja kunnostetaan mahdollisimman paljon. Uudet portaat ja tukimuurit tehdään betonista ja paikallavalua suositetaan. Toissijaisten portaiden askelmat voidaan tehdä liuskekivilaatoista. Tukimuurit tehdään liuskekivipinnoitteisina. Alkuperäinen yläpihan vesiallas kaivetaan esiin ja kunnostetaan. Altaaseen voidaan johtaa esim. puhtaita kattovesiä.

Päällystämättömillä reiteillä käytetään ensisijaisesti kivituhkaa, hiekkaa tai soraa. Päällystetyillä pinnoilla suositetaan liuskekivilaatoitusta. Oriveden musta tai vastaava tumma kivimateriaali on sopiva. Paikalla olevat nykyiset liuskekivet voidaan uusiokäyttää puhdistuksen jälkeen.

Neliön- tai suorakaiteen muotoisia värjäämättömiä betonilaattoja voidaan käyttää toissijaisena pinnoitemateriaalina. Autopaikolla voidaan käyttää neliönmallista nurmisaumaista betonikiveystä.

Alueiden rajat pääosin pyritään ensisijaisesti tekemään ilman reunakiveä, mutta jos reunakiven käyttö on välttämätöntä, käytetään graniittista reunakiveä tai matalaa valettua betonista tukimuuria/reunusta. Aitoina ja putoamissuojina käytetään tarvittaessa päällystämättömiä 1950-luvun tyyliin sopivaa metalliverkkoaitaa.



Varusteet ja välineet

Kalusteissa ja leikkivälineissä suositetaan ilmeeltään kevyitä ja yksinkertaisia teräsrunkoisia malleja. Penkkien istuinosa ja pöydänkannet voivat olla puuta. Esimerkkikuivissa aikakaudelle tyyppinen, edelleen tuotannossa oleva Lehtovuoren Klassikko-malli.

Raskaita puurakenteisia malleja sekä umpinaisia seinäkeitä ei tule käyttää. Hiekkalaatikolla voi olla pelkistetty puurunko, ja sen muoto voidaan sovittaa ympäristöön.

Metalliosien tulee olla maalattuja. Välineissä ja varusteissa suositetaan 1950-lukuun sopivia värejä: tummanvihreää, punaruskeaa tai harmaata. Vakiovalkoista on vältettävä. (Kalevan RKY-alue 2015).

Pihan oleva vanha valaisinmalli säilytetään / kunnostetaan / uusitaan vastaavalla mallilla.



Kasvillisuus – ruohovartiset

Pihalle sopii myös ruohovartiset kasvit. Leikkialueen ja suurempien puiden alle sopii oleskelua ja juoksemista ja liikkumista varten tiheämmin leikattava nurmi.

Luonnon monimuotoisuutta edistäen niittymäistä kasvillisuutta voidaan myös istuttaa ja ylläpitää tontilla. Esimerkiksi mäet ja rinteet ovat hyviä ja hienoja paikkoja matalalle niittykasvillisuudelle, säilyttäen näkymät isojen korkeusvaihteluiden tiloissa.

Epäsymmetrisesti asetellut koristeperennaistutukset luovat paikalle korostettuja miellyttäviä aiheita. Esimerkiksi perenna-aihe palautettavan vesialtaan yhteydessä muodostaa pihalle historiaan nojaavan arvotekijän.

ruusuorapihlaja



mustilanhortensia



vaahtera



*verivaahtera koroste-
puuksi näkyvälle paikalle*



*puisto- tai
unkarinsyreeni*



hevuskastanja



*hopeasalava ja
orapihlaja-aita*

Kasvillisuus - puuvartiset

Tontilla olevaa hyväkuntoista kasvillisuutta säästetään mahdollisimman paljon. Hoitoleikkauksia tehdään tarpeen mukaan. Istutetaan uusia, 1950-luvulle sekä Kalevan alueelle tyypillisiä lajeja.

Puuvartiset yleisesti: mänty, koivu, vaahtera, verivaahtera (yksittäisinä korostepuina), puistolehmus, hopeapaju, hevuskastanja, jalokuuset, syreenit, orapihlaja, lumimarja, jasmikkeet, hortensiat, pensasvaahterat ja köynnöksistä villiviini. Tontilla kasvavat pylväshaavat kannattaa pyrkiä säilyttämään luonnon monimuotoisuuden ja avainlaji-statuksensa takia.

Puuston merkitys tontilla on suuri, muodostaen Saukonpuiston oheen omaleimaisen kasvillisuusvoittoisen saarekkeen. Historian mukaisessa piharakentamisessa ei tule tavoitella alkuperäistä 1950-luvun paljasta alkutilaa, vaan ottaa huomioon ajalliset kerrostumat. Parhaaseen lopputulokseen päästään korostaen sopivasti alkuperäisiä suunnitteluperiaatteita, ajan kehittämiä kerrostumien ja uuden suunnittelun lisäksi.

Julkisivu Petsamonkadulle

Tontin vaihteleva topografia on suunnittelun lähtökohta.
Historiallinen 'Köysimäki' on edelleen tunnistettavissa.



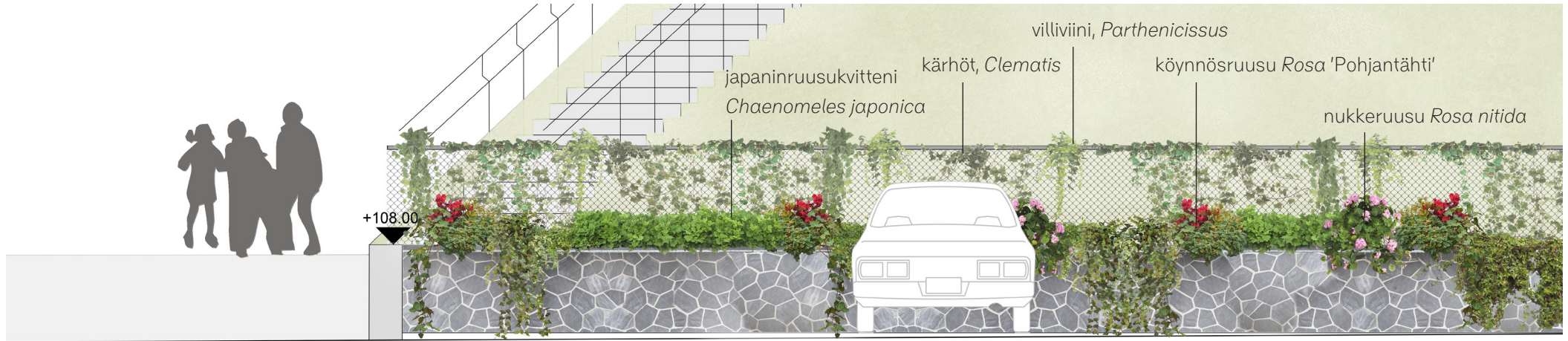
Rakennuksen viereiset betoniporaat ja käsijohteet korjataan entistään.

Uudet portaat rakennetaan betonista. Yksinkertainen käsijohde tehdään maalattusta teräksestä. Uuden portaan tulee erottua alkuperäisestä.

Pysäköintipaikat leikataan rinteeseen. Noin 900 mm korkean liuskekiviverhoillun tukimuurin päälle istutetaan pienikokoisia ja lamoavia pensaita sekä aidalle kipuavia köynnöksiä. Aita on ajan hengen mukainen päällystämätön metalliverkkoaita, joka toimii putoamissuojana pysäköintialueen suuntaan. Muurin ja pysäköintipaikkojen välissä on alas laskettu biosuodatuskaista päällystetyillä pinnoilla muodostuvia hulevesiä varten.

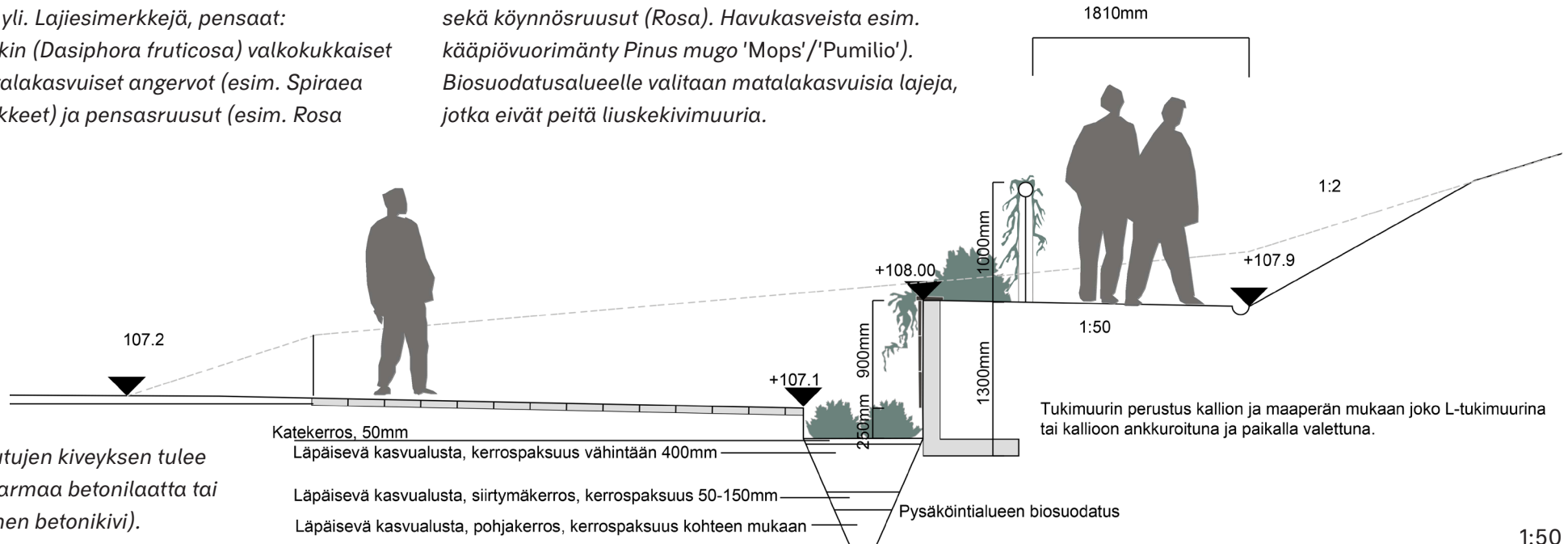
1:300

Pysäköintialueen periaate



Muurin päälle istutetaan paahteessa viihtyviä kukkivia pienikokoisia pensaita ja aidalle kiipeäviä koristeellisia köynnöksiä. Osa lajeista voi rönnsyillä myös muurin yli. Lajiesimerkkejä, pensaat: pensashanhikin (*Dasiphora fruticosa*) valkokukkaiset lajikkeet, matalakasvuiset angervot (esim. *Spiraea japonica* -lajikkeet) ja pensasruusut (esim. *Rosa*

nitida) sekä japaninruusukvitteni (*Chaenomeles japonica*). Köynnökset: säleikkö- ja imukärhivilliiniit (*Parthenocissus*), erilaiset kärhöt (*Clematis*) sekä köynnösruusut (*Rosa*). Havukasveista esim. kääpiövuorimänty *Pinus mugo* 'Mops'/'Pumilio'). Biosuodatusalueelle valitaan matalakasvuisia lajeja, jotka eivät peitä liuskekivimuuria.



Pysäköintiruutujen kiveyksen tulee olla hillitty (harmaa betonilaatta tai suorakulmainen betonikivi).

Lähteet

Tekstissä viitatus lähteet aikajärjestyksessä ja niistä käytetyt lyhenteet:

Kalevan RKY-alue 2015

Kalevan RKY-alue. Selvitys rakennetusta kulttuuriympäristöstä ja rakentamistapaohje. Tampereen kaupunki 16.6.2015.

Ympäristöanalyysi 2016

Kalevan lastentalo ja Saukonpuiston koulu.

Ympäristöanalyysi. Arkkitehdit MY 18.4.2016 (luonnos). (50 s.)

Rakennushistoriaselvitys 2012

Hirvikallio, Seija 2012: Kalevan lastentalo Tampere.

Rakennushistoriaselvitys. Arkkitehtitoimisto Seija Hirvikallio. (40 s.)

Rakennushistoriaselvityksen täydennys 2020

Kalevan lastentalo. Rakennushistoriaselvityksen täydennys 2020. Arkkitehdit MY 2020. (16 s.)

Puustoselvitys 2019

Virkki Antti & Hopeakoski Tiina 2019:

Kuntotutkimuslausunto, Kalevan Lastentalo Tampere. (9 s.)

Kuvalähteinä on käytetty Vapriikin kuva-arkistoa sekä Tampereen Oskari-karttapalvelua (<https://kartat.tampere.fi/oskari/>). Tarkemmat kuvalähteet mainittu kuvien yhteydessä.



- MERKINNÄT**
- [] TONTTI
 - [] RAKENNUKSET
 - [] ASFALTTI
 - [] LIUSKEKIVETTY PINTA
 - [] KIVEYS
 - [] KIVITUHKA
 - [] SORA
 - [] PENSASISTUTUS
 - [] PERENNAT
 - [] NIITTY
 - [] NURMIKKO
 - [] BIOSUODATUS
 - [] SADEPUUTARHA
 - [] VESIALLAS
 - TM: +108.50 TUKIMUURI
 - 108.1 OLEVA KORKO
 - +107.8 SUUNNITELTU KORKO
 - 110.0 KORKEUSKÄYRÄ
 - MONIVUOTISET KÖYNNÖKSET
 - POISTETTAVA PUU
 - SÄILYTETTÄVÄ PUU
 - ISTUTETTAVA PUU
 - ISOT PENSAAT
 - VARUSTEET JA LEIKKIVÄLINEET
 - PYLVÄSVALAISIN
 - POLLARIVALAISIN
 - LEIKKI
 - PORRAS
 - KÄSIJOHDE
 - HULEVESIKOURU
 - mahd. putki kattovesien johtamiseksi
 - KAIVO hulevesisuun. mukaan
 - PUISTOMUUNTAMO
 - JÄTTEIDEN SYVÄKERÄYS
 - PINGIS-PÖYTÄ KATOKSEN ALLE
 - VERKKOAITA
 - PELASTUSPAIKKA
 - LUMITILA (yht. tilavuus 125m³)
 - PYÖRÄPAIKKA (pihalla yht. 86pp)
Kokonaistarve 82pp, joista puolet katetussa ja lukitussa tilassa.
AUTOPAikkojen määrä: 20ap+1 LE

